

## ONDE ESTAMOS?

No século IV d.C., a cidade de *Lucus Augusti* coñecerá importantes reformas urbanísticas, motivadas principalmente pola construción dunha gran muralla defensiva, que contaba con 85 torres e cinco portas, situadas nas vías principais de acceso á cidade.

Atopámonos fóra das murallas da cidade, á saída dunha das súas portas principais, a Porta Miñá. Fóra de murallas tamén se desenvolvía a vida urbana, con zonas de talleres artesanais ou edificios residenciais, que se localizaban ao longo das vías de acceso.

Agora mesmo estamos situados a nivel da calzada pola que os habitantes de *Lucus Augusti* descendían ata o río e os baños termais localizados na beira esquerda, e cuxo trayecto se mantivo ao longo da historia fosilizado nun vello camiño que recibe o nome de Rego dos Hortos e Calzada da Ponte.

## ¿DÓNDE ESTAMOS?

En el siglo IV d.C., la ciudad de *Lucus Augusti* conocerá importantes reformas urbanísticas, motivadas principalmente por la construcción de una gran muralla defensiva, que contaba con 85 torres y cinco puertas, ubicadas en las vías principales de acceso a la ciudad.

Nos encontramos fuera de las murallas de la ciudad, a la salida de una de sus puertas principales, la Porta Miñá. Fuera de murallas también se desarrollaba la vida urbana, con zonas de talleres artesanales o edificios residenciales, que se localizaban a lo largo de las vías de acceso.

Ahora mismo estamos situados a nivel de la calzada por la que los habitantes de *Lucus Augusti* descendían hasta el río y los baños termales localizados en la orilla izquierda, y cuyo trayecto se mantuvo a lo largo de la historia fosilizado en un viejo camino que recibe el nombre de Rego dos Hortos y Calzada da Ponte.



## A CLOACA E A VÍA XIX

No punto onde nos atopamos localízase a saída natural desde a cidade cara ao río Miño. Desde Porta Miñá e descendendo pól as Costas do Carme, establécese a conexión entre a cidade romana e o río.

Por aquí entraba a vía romana XIX do Itinerario de Antonino, que comunicaba *Lucus Augusti* con *Bracara Augusta* (Braga) e *Asturica Augusta* (Astorga), a cal se inaugurou no ano 11 da nosa era. Ao entrar na cidade pola Porta Miñá, a vía XIX convertíase no *decumanus maximus*, unha das rúas principais que conducía ao foro, na parte alta da cidade, a praza central na que se concentraba a vida política, social e relixiosa da urbe romana.

O tramo da cloaca conservado evidencia que esta sae da cidade pola Porta Miñá, discorre baixo a vía e vertería as súas augas residuais no río Miño, seguindo o Regueiro dos Hortos.

Recreación da Vía XIX á saída da Porta Miñá.  
Recreación de la Vía XIX a la salida de la Porta Miñá.

## LA CLOACA Y LA VÍA XIX

En el punto donde nos encontramos se localiza la salida natural desde la ciudad hacia el río Miño. Desde Porta Miñá y descendiendo por el barrio del Carme, se establece la conexión entre la ciudad romana y el río.

Por aquí entraba la vía romana XIX del Itinerario de Antonino, que comunicaba *Lucus Augusti* con *Bracara Augusta* y *Asturica Augusta*, la cual se inauguró en el año 11 de nuestra era. Al entrar en la ciudad por la Porta Miñá, la vía XIX se convertía en el *decumanus maximus*, una de las calles principales que conducía al foro, en la parte alta de la ciudad, la plaza central en la que se concentraba la vida política, social y religiosa de la urbe romana.

El tramo de la cloaca conservado evidencia que esta sale de la ciudad por la puerta Miñá, discurre bajo la vía y vertería sus aguas residuales en el río Miño, siguiendo el Regueiro dos Hortos.

SUB  
TERRA  
AQUAE



Trazado da vía XIX a través de *Lucus Augusti* segundo o itinerario de Antonino.  
Trazado de la vía XIX a través de *Lucus Augusti* según el itinerario de Antonino.



## A CIDADE SUPERIOR E A CIDADE INFERIOR

O urbanismo romano estaba perfectamente planificado e seguindo os seus principios, construíronse grandes e pequenas urbes por todo o Imperio que desenvolveron unha cidade “superior”, pero tamén unha “inferior”, seguindo un mesmo patrón.

O trazado do perímetro da cidade, das súas rúas, así como o emprazamento dos espazos públicos máis significativos —como o foro, as termas públicas, edificios de lecer—, obedecía a unha organización que facilitaba a vida urbana.

Con todo, debaixo dos pés dos cidadáns existía outra cidade —a cidade subterránea—, igualmente planificada e que garantía o seu funcionamento, con cimentacións que sostían grandes edificios, depósitos de recollida de augas pluviais, conducións e cloacas, mesmo sofisticados sistemas de calefacción (hipocaustos).

1. Cloaca. 2. Calzada. 3. Canles laterais. 4. Hipocausto.

1. Cloaca. 2. Calzada. 3. Canales laterales. 4. Hipocausto.

## LA CIUDAD SUPERIOR Y LA CIUDAD INFERIOR

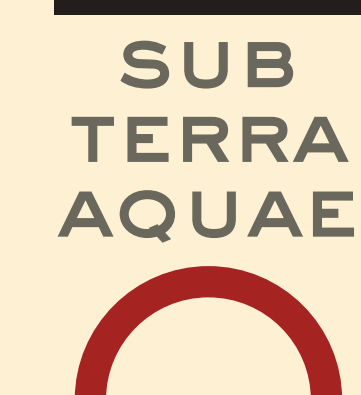
El urbanismo romano estaba perfectamente planificado y siguiendo sus principios, se construyeron grandes y pequeñas urbes por todo el Imperio que desarrollaron una ciudad “superior”, pero también una “inferior”, siguiendo un mismo patrón.

El trazado del perímetro de la ciudad, de sus calles, así como el emplazamiento de los espacios públicos más significativos —como el foro, las termas públicas, edificios de ocio—, obedecía a una organización que facilitaba la vida urbana.

Sin embargo, debajo de los pies de los ciudadanos existía otra ciudad —la ciudad subterránea—, igualmente planificada y que garantizaba su funcionamiento, con cimentaciones que sostenían grandes edificios, depósitos de recogida de aguas pluviales, conducciones y cloacas, incluso sofisticados sistemas de calefacción (hipocaustos).



## A AUGA EN LUCUS AUGUSTI



“A auga é imprescindible para a vida, para satisfacer necesidades pracentiras e para o uso de cada día” (Vitrubio, *De architectura*, libro VIII).

A auga está presente na elección do emprazamento da cidade. A súa situación sobre un esporón entre o curso de dous ríos, o Miño e o seu afluente o Rato, non é casual, como tampouco o é a existencia, nas súas proximidades, duns xenerosos afloramentos de augas cálidas medicinais ou a presenza dun rico nivel freático.

Para satisfacer as necesidades de auga da cidade, recorreuse aos pozos, en primeira instancia, e á construción dun acueduto de captación de mananciais acuíferos, coa calidade e o caudal de auga adecuados, situados ao noroeste da cidade (Agro do Castiñeiro). A auga era transportada por gravidade, a través dunha canle duns 2100 m ata un depósito (chamado *castellum aquae*), no interior da urbe, desde onde se distribuía por tubaxes de barro cocido ou de chumbo ás fontes públicas, complexos termais, industrias e a algunhas vivendas.

Para que a rede de abastecemento fose operativa, tiña que estar asociada cun sistema de saneamento e evacuación de augas residuais eficaz, para o que se construíron canles en superficie e cloacas que discorrían baixo as calzadas.



## EL AGUA EN LUCUS AUGUSTI

“El agua es imprescindible para la vida, para satisfacer necesidades placenteras y para el uso de cada día” (Vitrubio, *De architectura*, libro VIII).

El agua está presente en la elección del emplazamiento de la ciudad. Su situación sobre un espolón entre el curso de dos ríos, el Miño y su afluente el Rato, no es casual, como tampoco lo es la existencia, en sus inmediaciones, de unas generosas surgencias de aguas cálidas medicinales o la presencia de un rico nivel freático.

Para satisfacer las necesidades de agua de la ciudad, se recurrió a los pozos, en primera instancia, y a la construcción de un acueducto de captación de manantiales acuíferos, con la calidad y el caudal de agua adecuados, situados al noroeste de la ciudad (Agro do Castiñeiro). El agua era transportada por gravedad, a través de un canal de unos 2100 m hasta un depósito (llamado *castellum aquae*), en el interior de la urbe, desde donde se distribuía por tuberías de barro cocido o de plomo a las fuentes públicas, complejos termales, industrias y a algunas viviendas.

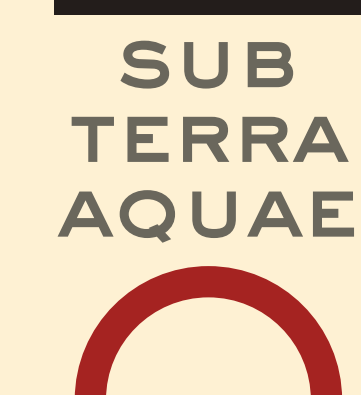
Para que la red de abastecimiento fuese operativa, tenía que estar asociada con un sistema de saneamiento y evacuación de aguas residuales eficaz, para lo que se construyeron canales en superficie y cloacas que discurrían bajo las calzadas.



**ARA DAS NINFAS**  
Achada nas termas públicas da cidade, dedicada ás ninfas —seres mitolóxicos relacionados ca auga— e que evidencia a vertente relixiosa da auga na cultura romana.

**ARA DE LAS NINFAS**  
Hallada en las termas públicas de la ciudad, dedicada a las ninfas —seres mitológicos relacionados con el agua— y que evidencia la vertiente religiosa de agua en la cultura romana.

# AS CLOACAS DE LUCUS AUGUSTI



*Lucus Augusti* dispoñía dunha rede de saneamento para a evacuación das augas residuais: pequenas canalizacións nas rúas conducían as augas pluviais, os restos fecais e outros residuos ás cloacas principais que, despois dun longo traxecto, vertían as augas fóra da cidade.

Na cidade coñécense canalizacións de cuberta adintelada que discorren en superficie, a ambos os dous lados da calzada, e grandes colectores soterrados ou cloacas abovedadas, que se encaixaban baixo o pavimento das rúas principais, os *decumani*, aproveitando as pendentes naturais do terreo.

Os colectores subterráneos ou cloacas, estaban construídos con muros de lousa e cuberta abovedada, lixeiramente rebaixada. As súas medidas oscilan entre 1,30/1,60 m de altura e uns 0,60/0,70 m de anchura. Para facilitar os labores periódicos de mantemento, dispoñíanse bocas de rexistro ou respiradoiros na superficie, instalados en puntos determinados do percorrido, permitindo a ventilación e o posible acceso ao interior.

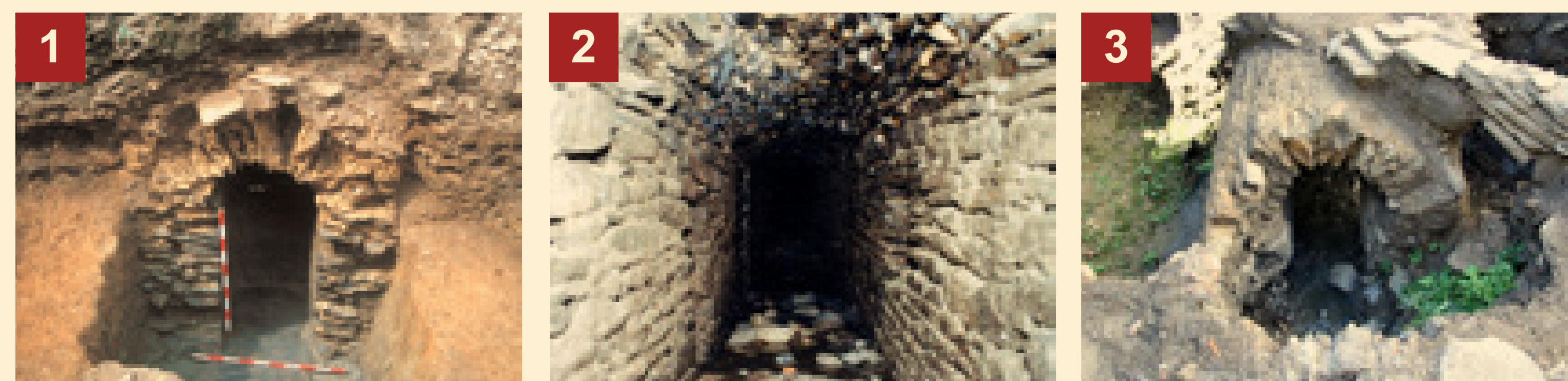


# LAS CLOACAS DE LUCUS AUGUSTI

*Lucus Augusti* disponía de una red de saneamento para la evacuación de las aguas residuales: pequeñas canalizaciones en las calles conducían las aguas pluviales, los restos fecales y otros residuos a las cloacas principales que, después de un largo trayecto, vertían las aguas fuera de la ciudad.

En la ciudad se conocen canalizaciones de cubierta adintelada que discurren en superficie, a ambos lados de la calzada, y grandes colectores soterrados o cloacas abovedadas, que se encajaban bajo el pavimento de las calles principales, los *decumani*, aprovechando las pendientes naturales del terreno.

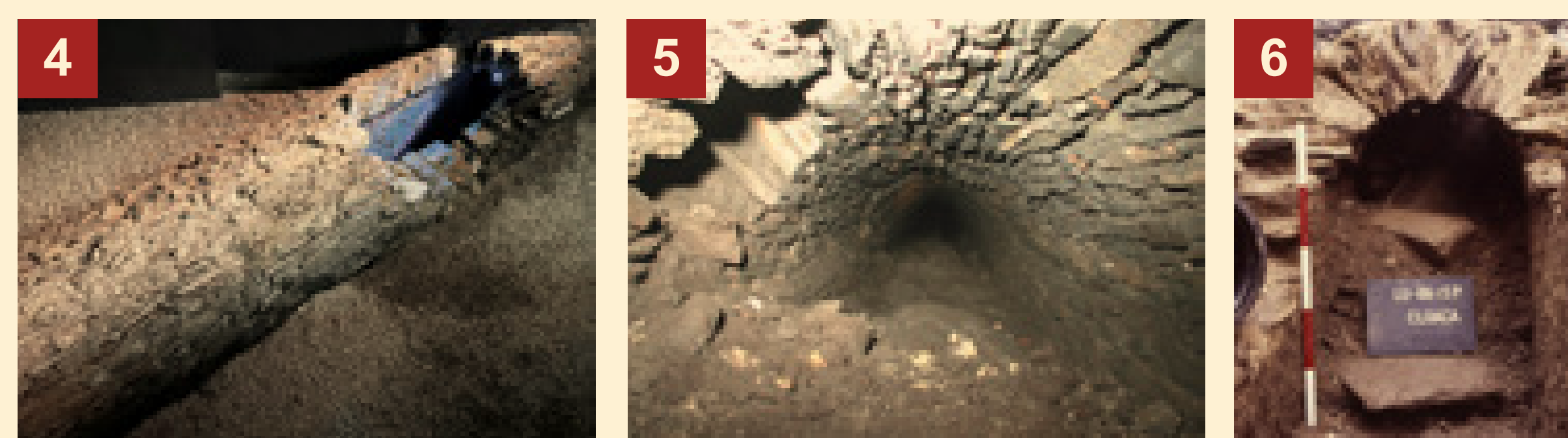
Los colectores subterráneos o cloacas, estaban construidas con muros de pizarra y cubierta abovedada, ligeramente rebajada. Sus medidas oscilan entre 1,30/1,60 m de altura y unos 0,60/0,70 m de anchura. Para facilitar las labores periódicas de mantenimiento, se disponían bocas de registro o respiraderos en superficie, instalados en puntos determinados del recorrido, permitiendo la ventilación y el posible acceso al interior.



Rúa Gustavo Freire

Rúa Armanyá

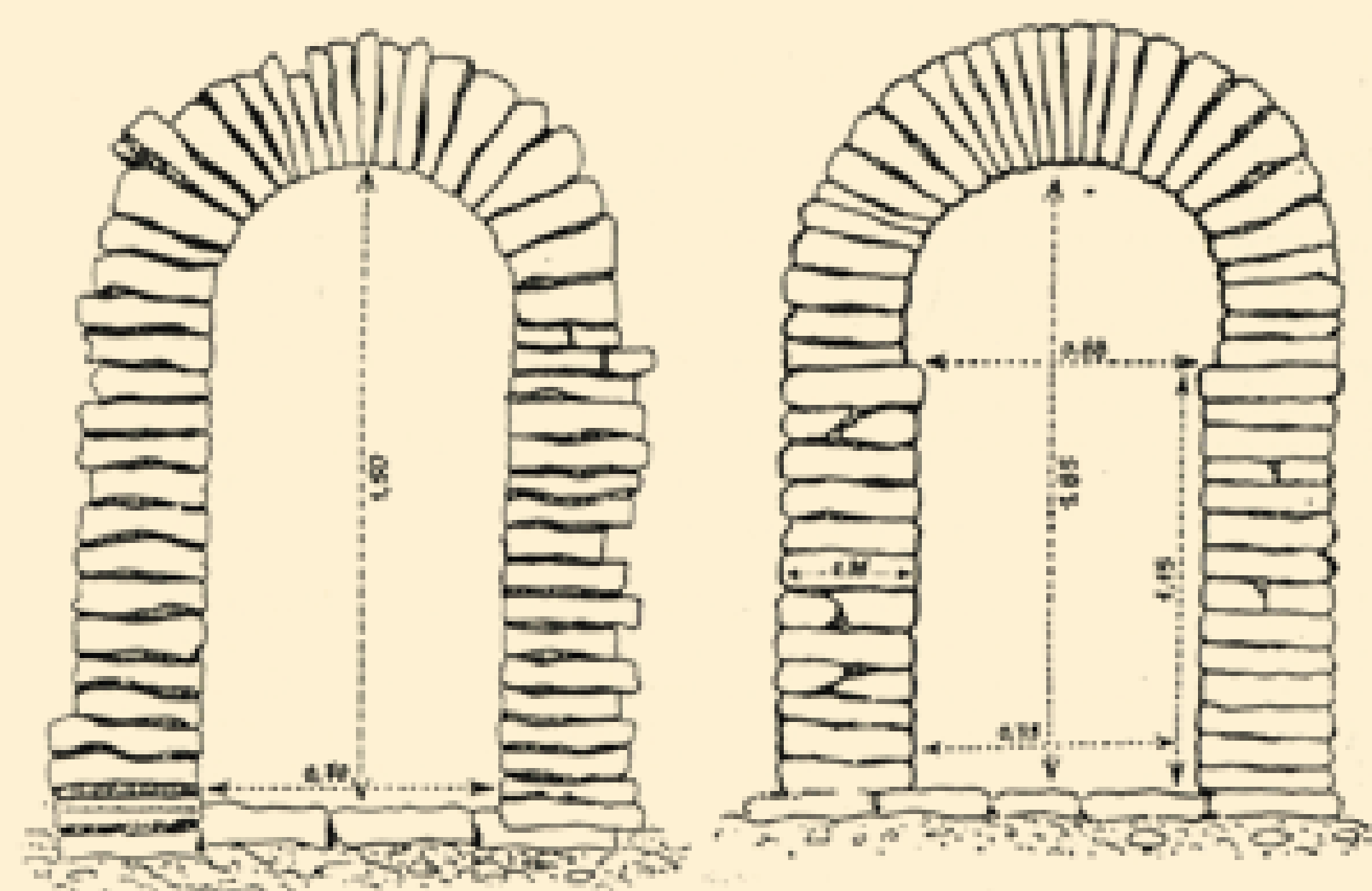
Rúa Miño



Sala Porta Miñá

Praza Maior

Rúa San Pedro



Sección das cloacas achadas na praza de Santa María  
Sección de las cloacas halladas en la plaza de Santa María



Rexistro da cloaca. Rúa da Raiña 7-9

Registro de la cloaca. Rúa da Raiña 7-9

## A CLOACA DE PORTA MIÑÁ

A construción da cloaca que se localiza neste punto, nos arredores da Porta Miñá, dátase a partir de mediados do século IV grazas a unha moeda acuñada entre 341-346 d.C., que foi achada na gabiá de cimentación. Para a construción da cloaca aproveitouse a pendente natural do terreo que facilitaba a drenaxe e a evacuación das augas residuais deste sector da cidade, desde o Foro ata a súa saída por Porta Miñá, a través dun percorrido duns 460 m, para ir desembocar finalmente no río Miño.

A cloaca discorría baixo o pavimento do *decumanus maximus*, encaixada nunha gabiá escavada no terreo natural. As paredes de lousa teñen un grosor medio duns 45 cm, sobre as cales apoia unha bóveda de medio cañón construída mediante unha cimbra autoportante apoiada na parte superior dos muros.

Para controlar a velocidade da auga e a acumulación de refugallos sólidos, os enxeñeiros romanos engadiron durante o percorrido unha serie de elementos que garantían o seu bo funcionamento, como pequenas barreiras, chanzos ou saltos hidráulicos.

## LA CLOACA DE PORTA MIÑÁ

La construcción de la cloaca que se localiza en este punto, a las afueras de la Porta Miñá, se fecha a partir de mediados del siglo IV gracias a una moneda acuñada entre 341-346 d.C., que fue hallada en la zanja de cimentación. Para la construcción de la cloaca se aprovechó la pendiente natural del terreno que facilitaba el drenaje y la evacuación de las aguas residuales de este sector de la ciudad, desde el Foro hasta su salida por la Porta Miñá, a través de un recorrido de unos 460 m, para ir a desembocar finalmente en el río Miño.

La cloaca discurría bajo el pavimento del *decumanus maximus*, encajada en una zanja escavada en el terreno natural. Las paredes de pizarra tienen un grosor medio de unos 45 cm, sobre las cuales apoya una bóveda de medio cañón construída mediante una cimbra autoportante apoyada en la parte superior de los muros.

Para controlar la velocidad del agua y la acumulación de desechos sólidos, los ingenieros romanos añadieron durante el recorrido una serie de elementos que garantizaban su buen funcionamiento, como pequeñas barreras, escalonamientos o saltos hidráulicos.

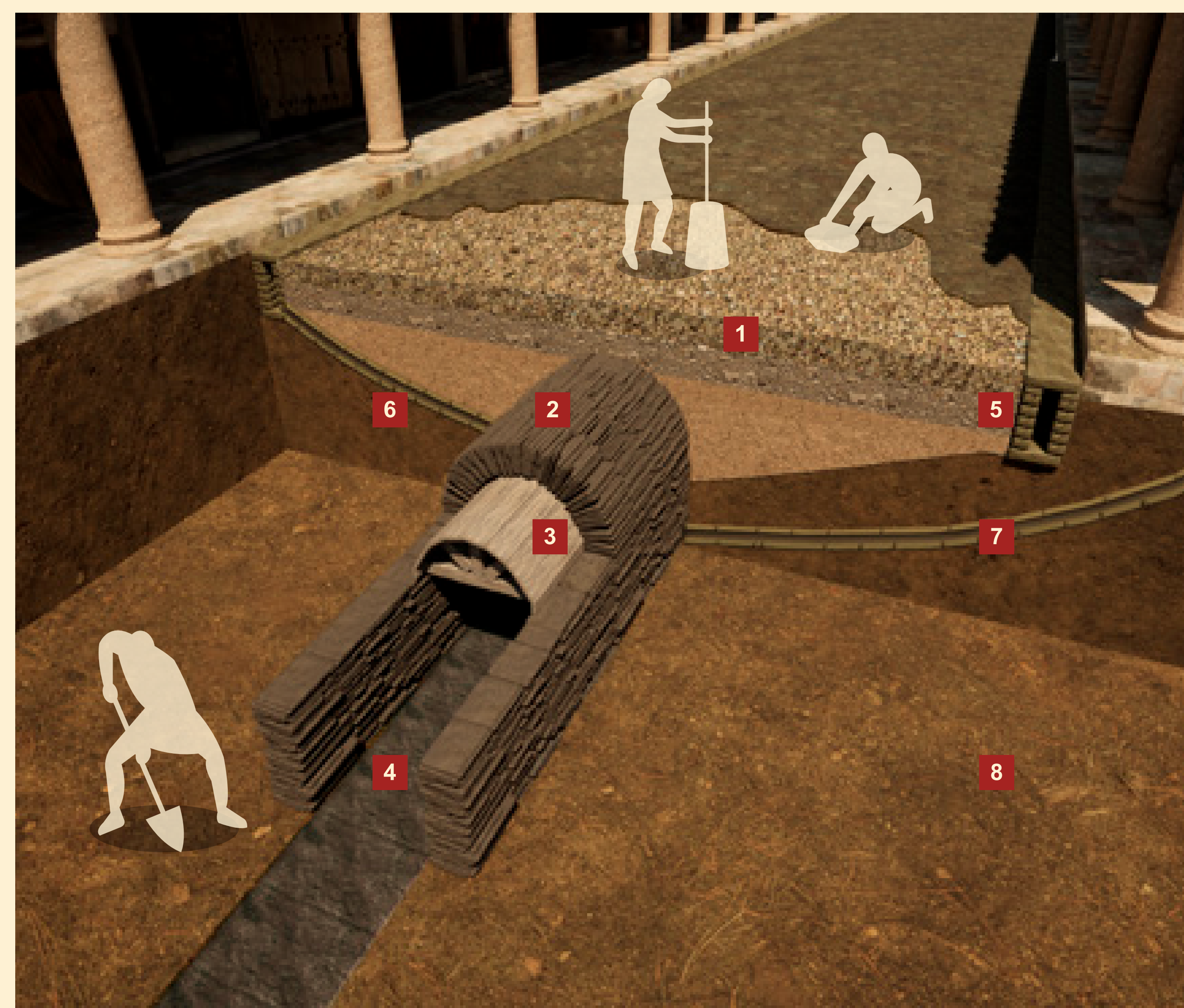


Moeda de Constante (341-346 d.C.) achada na cimentación da cloaca

Moneda de Constante (341-346 d.C.) hallada en la cimentación de la cloaca



Restos do *Decumanum Maximus* e cloaca no interior da cidade.  
Restos del *Decumanum Maximus* y cloaca en el interior de la ciudad.



Sección e estrutura construtiva. 1. Calzada. 2. Bóveda. 3. Cimbra. 4. Canle cloaca. 5. Canles laterais. 6. Desagüeiro rúa. 7. Desagüeiro fogares. 8. Terreo natural.

Sección y estructura constructiva. 1. Calzada. 2. Bóveda. 3. Cimbra. 4. Canal cloaca. 5. Canales laterais. 6. Desagüe calle. 7. Desagüe hogares. 8. Terreno natural.

# A DISTRIBUCIÓN DE AUGA E O SANEAMENTO NA CIDADE

O acueduto romano abasteceu de auga á cidade desde mediados do século I ata probablemente o século V. En época medieval abasteciábase mediante un gran número de pozos e fontes. No século XVIII, o bispo Izquierdo construíu un novo acueduto, aproveitando a captación de augas de época romana. Este sistema estivo en funcionamento ata mediados do século XIX dentro de murallas e ata o século XX no seu tramo extramuros.

A inmensa maioría da poboación forneciábase de auga nas fontes e pozos da cidade. En 1905, Mariano Belmás levará a cabo o primeiro proxecto de traída de auga desde o río Miño para levar a auga aos domicilios de Lugo, que se verá reforzado coa construción dun novo depósito, pola empresa BEGASA, entre 1935 e 1936.

A eficiencia do sistema de rede de sumidoiros de época romana foi tan notable, que non resulta nada estraño que os devanditos colectores estivesen funcionando practicamente ata os nosos días. No último terzo do século XIX realízanse as primeiras obras de saneamento coa construción de sumidoiros nas rúas, xeneralizándose o seu uso no primeiro terzo do século XX

## LA DISTRIBUCIÓN DE AGUA Y EL SANEAMIENTO EN LA CIUDAD

El acueduto romano abasteció de agua a la ciudad desde mediados del siglo I hasta probablemente el siglo V. En época medieval se abastecía mediante un gran número de pozos y fuentes. En el siglo XVIII, el obispo Izquierdo construyó un nuevo acueduto, aprovechando la captación de aguas de época romana. Este sistema estuvo en funcionamiento hasta mediados del siglo XIX dentro de murallas y hasta el siglo XX en su tramo extramuros.

La inmensa mayoría de la población se surtía de agua en las fuentes y pozos de la ciudad. En 1905, Mariano Belmás llevará a cabo el primer proyecto de traída de agua desde el río Miño para llevar el agua a los domicilios de Lugo, que se verá reforzado con la construcción de un nuevo depósito, por la empresa BEGASA, entre 1935 y 1936.

La eficiencia del sistema de alcantarillado de época romana fue tan notable, que no resulta nada extraño que dichos colectores hayan estado funcionando prácticamente hasta nuestros días. En el último tercio del siglo XIX se realizan las primeras obras de saneamiento con la construcción de alcantarillas, generalizándose su uso en el primer tercio del siglo XX.

**Plano de Lugo datado probablemente a principios do século XIX e realizado por Pedro Menchaca e Saturnino Castillo. Recolle a traza do acueduto, sinalando as arquetas e principais fontes.**

**Plano de Lugo datado probablemente a principios del siglo XIX y realizado por Pedro Menchaca y Saturnino Castillo. Recoge la traza del acueduto, señalando las arquetas y principales fuentes.**



**Fonte de San Vicente aos inicios do século XX.**  
**Fuente de San Vicente a inicios del siglo XX.**



## DE LUCUS A LUGO: UNHA SECUENCIA HISTÓRICA

A arqueoloxía permite coñecer, mediante a escavación e o estudo deste sector da cidade, a secuencia e a súa transformación durante séculos. Desde as entrañas da terra, pódese seguir desde a construción da cloaca e da rúa que a cubría en época romana, ata a edificación do edificio que hoxe acolle a Sala de Exposicións Porta Miña, antigo Matadoiro municipal.

A rúa romana, transformada en vía XIX ao seu paso polo Regueiro dos Hortos, lugar de nacemento, segundo dise, de San Froilán, patrón de Lugo, daría paso ao Camiño de Santiago, roteiro primitivo de Oviedo a Santiago de Compostela, inaugurada polo rei Alfonso II no ano 829. Ao bordo do camiño xacobeo, edificarase, probablemente na baixa idade media, a primeira Capela da Virxe do Camiño, transformada na nosa Señora do Carmen a partir de 1773, nun edificio de estilo neoclásico, con reminiscencias barrocas. Con posterioridade, a finais do século XIX, construírse o actual edificio do Matadoiro municipal, seguindo un proxecto do arquitecto Nemesio Cobreros, e clausurado como tal en 1988.

## DE LUCUS A LUGO: UNA SECUENCIA HISTÓRICA

La arqueología permite conocer, mediante la excavación y el estudio de este sector de la ciudad, la secuencia y su transformación durante siglos. Desde las entrañas de la tierra, se puede seguir desde la construcción de la cloaca y de la calle que la cubría en época romana, hasta la edificación del edificio que hoy acoge la Sala de Exposiciones Porta Miña, antiguo Matadero municipal.

La calle romana, transformada en vía XIX a su paso por el Regueiro dos Hortos, lugar de nacimiento, según se dice, de San Froilán, patrón de Lugo, daría paso al Camino de Santiago, ruta primitiva de Oviedo a Santiago de Compostela, inaugurada por el rey Alfonso II en el año 829. Al borde del camino jacobeo, se edificará, probablemente en la baja edad media, la primera Capilla de la Virgen del Camino, transformada en Nuestra Señora del Carmen a partir de 1773, en un edificio de estilo neoclásico, con reminiscencias barrocas. Con posterioridad, a finales del siglo XIX, se construirá el actual edificio del Matadero municipal, siguiendo un proyecto del arquitecto Nemesio Cobreros, y clausurado como tal en 1988.

SUB  
TERRA  
AQUAE

